



Innehållsförteckning

1	Deltagande/avgifter	3
1.1	Deltagande	3
1.2	Licens	3
1.3	Avgifter	3
1.4	Lagnamn.....	3
2	Seriesystemet	3
2.1	Seriernas indelning (Öppna och Dam lika struktur)	3
2.2	Anmälan till seriespel	3
2.3	Nya lag/föreningar.....	3
2.4	Upp/Nedflyttning (riktlinjer) inför säsong 2019/2020	4
2.5	Placering.....	5
2.6	Serieegrare Elit öppna och Elit Dam	5
2.7	Spelsätt.....	5
2.8	Föreningar med lag i samma division	5
3	Matchen	5
3.1	Laguppställning.....	5
3.2	Ifyllande av matchprotokoll.....	5
3.3	Matchresultat	5
3.4	Insändande av matchprotokoll	5
4	Spel, spelförhållanden	5
4.1	Tiebreak	5
4.2	Skrivare	5
4.3	Matchprotokoll, delmatchprotokoll och pennor	6
4.4	Dresskod	6
4.5	Störande av ordning.....	6
5	Poängberäkning	6
5.1	Rankingpoäng.....	6
6	Walk Over (W.O.)	6
6.1	Match W.O.....	6
6.1	Ej fulltaligt lag.....	6
6.2	Poängräkning vid W.O	6
7	Konsumtion av Dryck, Mat och Rökning	7
8	Bestraffningar	7
8.1	Ej giltig spelare	7
8.2	Protest	7
8.3	Överklagan	7
8.4	Disciplinärenden	7
9	Lagledare	7
9.1	Lagledare.....	7
9.2	Domare.....	7
10	Priser	7
10.1	Outstanding player	7
10.2	Lagen	7



11	Arrangören	8
11.1	Serieregler	8
11.2	Avgifter	8
11.3	Tillträde till lokal	8
11.4	Tävlingsomgång.....	8
11.5	Byte av lokal	8
12	Force Majeure.....	8
13	Dessa reglers giltighet.....	8



Omfattning

Bestämmelserna omfattar Damserierna och Öppna serierna i SvDF.

1 Deltagande/avgifter

1.1 Deltagande

Serierna spelas med lag om fyra spelare från medlemsföreningar i SvDF. Varje förening äger rätt att anmäla fritt antal lag. Licensiering ska vara gjord i den omfattning som krävs enligt SvDF:s stadgar. Spelare som under säsong vill spela i något av klubbens övriga lag skall ha karens av en (1) match innan spel kan förekomma. Ingen karens vid byte mellan Dam och Öppna serien, ej heller för byte från en lägre till en högre division. Damer får spela i Öppna serien och Damserien under samma säsong.

1.2 Licens

För deltagande i riksseriespelet krävs att spelaren är licensierad för samma förening som han/hon representerar i SDF-seriespelet, samt fullgjort sina skyldigheter gentemot SDF och SvDF. För att vara giltig skall licens vara löst och uppvisande av kvitto för verifiering kan komma att begäras i de fall där SDF ännu inte hunnit vidare rapporterat till SvDF. Dispens för samarbete mellan klubbar inom SDF kan sökas hos TSK.

1.3 Avgifter

För säsongen 2019/2020 är lagavgifterna: Elitserien öppna och dam, 2 000 kr. Superettan öppna, 1 500 kr. Övriga serier, 800 kr.

1.4 Lagnamn

Lag skall använda det namn som klubben använder gentemot SDF, därefter benämns de i ordning: A-lag, B-lag, C-lag osv. T ex Pil Dartklubb A-lag UDF, Pil Dartklubb B-lag UDF osv.

2 Seriesystemet

2.1 Seriernas indelning (Öppna och Dam lika struktur)

En division kan uppdelas i serier. Varje serie bör bestå av 10 lag. Elit dam och elit öppna ska först fyllas upp med 10 lag innan någon annan division öppnas. SvDF:s TSK kan om denna finner det nödvändigt, låta en division bestå av annat antal lag. TSK har rätt att placera in lag i högre serie så länge det inte drabbar något lag som kvalificerat sig efter föregående säongs regler. Det är ej tillåtet att avböja sig en plats i en högre division. Avböjs en plats så får man inte spela den säsongen.

2.2 Anmälan till seriespel

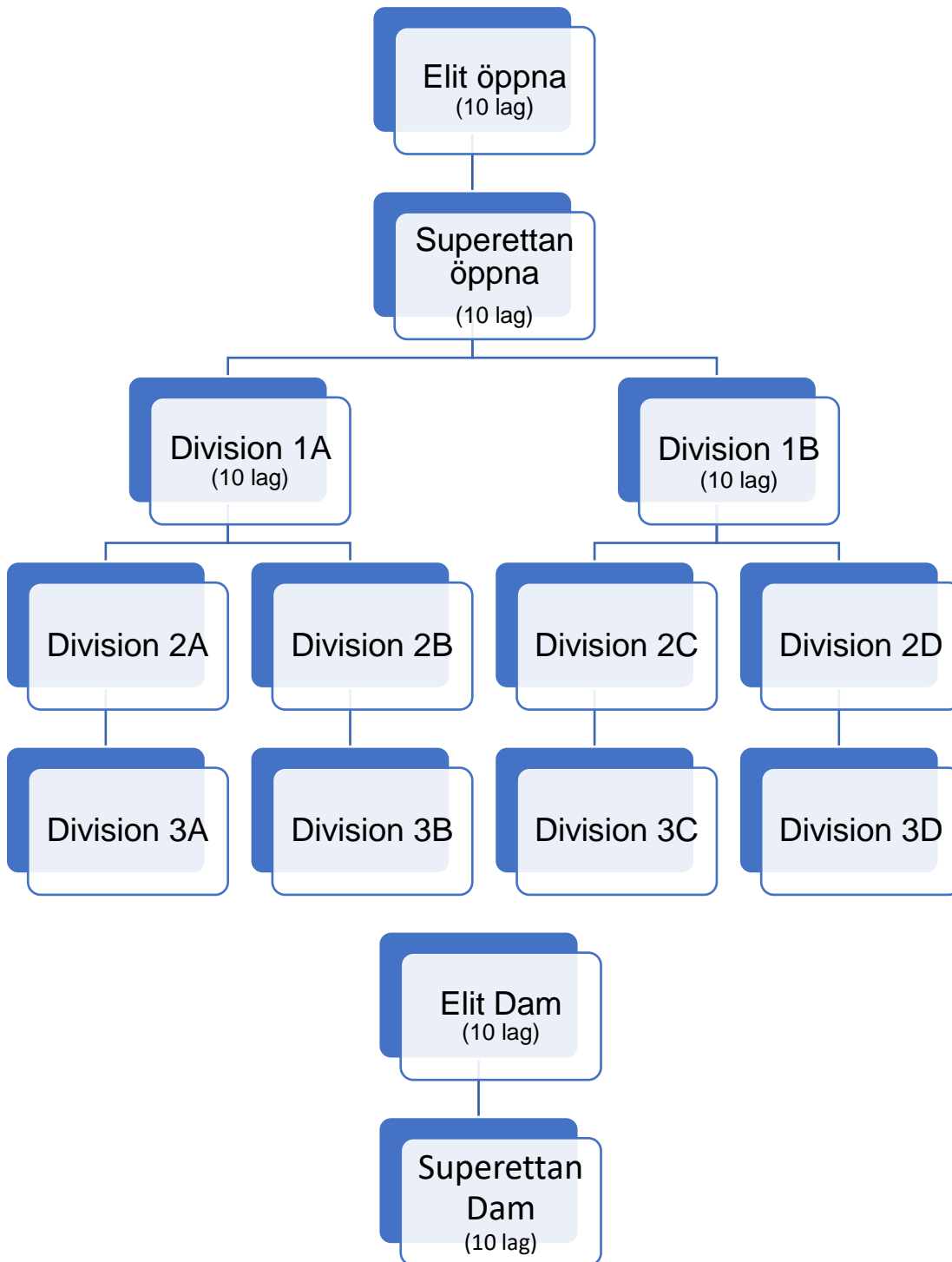
Seriesystemet är ett ej rullande system, dvs alla lag måste göra en nyanmälan före sista anmälningsdagen vilket publiceras varje år, för att deltaga. Laganmälningar sker via ett webbaserat dokument. Länken till denna anmälan skickas endast ut till föreningarna.

2.3 Nya lag/föreningar

Nya lag startar i den div/serie som för tillfället är lägst, därefter fylls det på serievis. TSK har dock rätten att placera nya/ombildade lag i en högre serie om TSK anser de passar bättre där. Dock ej före lag som kvalificerat sig enligt riktlinjerna om upp och nedflyttning. Man kan söka dispens för samarbete mellan klubbar med en avgift på 200kr.



2.4 Upp/Nedflyttning (riktlinjer) inför säsong 2019/2020





2.5 Placering

Lagen ordnas i serietabellen efter:

1. Flest erhållna matchpoäng.
2. Skillnad i delmatchpoäng (vid lika Skillnad ges det lag med flest vunna delmatchpoäng fördel).
3. Setskillnad (vid lika setskillnad ges det lag med flest vunna set fördel).
4. Inbördes möte (även delmatchpoäng därefter setskillnad)

2.6 Seriesegrare Elit öppna och Elit Dam

Vinnare i Elit Dam och Elit Herr är dem lag som leder serien efter alla omgångar är spelade under en säsong. Slutspel är borttaget

2.7 Spelsätt

En match i elitserierna samt öppna div 1, består av 16 singlar (5x501) singlar och två dubblar (5x501). I övriga serier spelas 3x501. Samtliga delmatcher spelas utan ingång och med utgång på dubbel. Det lag som skall börja en delmatch är markerad på matchprotokollet. Samma spelare får delta i fyra singlar och en dubbel i matchen.

2.8 Föreningar med lag i samma division

En spelare får ej representera två (2) lag från samma förening i samma division. I division med två (2) lag ifrån samma förening så spelas den matchen i omgång 1.

3 Matchen

3.1 Laguppställning

Laguppställningar utbytes före spelstart, dessa skrivs in på matchprotokollet med för- och efternamn. Användande av smeknamn är ej tillåtet. Matcherna spelas två i taget under singelspelet. Ny delmatch skall starta inom fem (5) minuter efter avslutade matcher. Matchen spelas enligt speluppställningen. Varje lag äger rätten att sätta upp två reserver. Två byten per lagmatch får göras. En spelare som är utbytt kan inte bytas in i matchen igen.

3.2 Ifyllande av matchprotokoll

Efter varje spelad delmatch ifylls förutom resultatet på matchprotokollet även personliga prestationer såsom: Ton; som ton räknas kastomgång på 100-180 poäng (ej i tiebreak).
Hög utgång; som hög utgång räknas 111 – 170 poäng. Kort set; som kort set räknas 9 – 18 pil. 180; alla 180-kast noteras (ej i tiebreak). Glöm ej att ange vilken spelare som gjort prestationer i dubbelmatch, svårtolkade protokoll, t.ex. oläsliga siffror döms till hemmalagets nackdel. För att en tävlingsprestation skall kunna betraktas som svenskt och/eller distriktsrekord, måste matchprotokoll som styrker rekordprestation vara undertecknat, av skrivare/bandomare, motspelare samt en person ur tävlingsledningen, och därefter insändas till TSK.

3.3 Matchresultat

Vinst av singel ger 1 poäng. Vinst av dubbel ger 2 poäng. Poängen förs in i matchprotokollet. Alla delmatcher skall genomföras. Matchen kan sluta oavgjort. Matchvinst ger två (2) poäng, vid oavgjort erhåller båda lagen en (1) poäng, förlust ger inga poäng.

3.4 Insändande av matchprotokoll

Matchprotokollet skall postas till SDF:s TSK i direkt anslutning till sammandraget. Senast ska protokollen skickas den första vardagen efter sammandraget.

4 Spel, spelförhållanden

4.1 Tiebreak

Tiebreak gäller efter 39 pil per set i samtliga set. Tiebreak innebär en kastomgång bestående av tre pilar där den spelare som kastar mest poäng vinner setet. Den spelare som började setet börjar också tiebreak. Vid lika poäng görs ett nytt tiebreak, där den andre spelaren börjar kasta. Ton och 180 räknas ej in i ranking.

4.2 Skrivare

Det lag som börjar en delmatch tillser att en skrivare finnes till denna, Skrivare skall vara placerad framme vid tavlan.



4.3 Matchprotokoll, delmatchprotokoll och pennor

Det åligger sammandragsarrangören att tillhandahålla protokoll och pennor.

4.4 Dresskod

Vårdad klädsel, vilket innebär

- Kort- eller långärmad Skjorta/blus/pikétröja (detta gäller även klubbtröjor). Vanlig t-shirt, eller linne är inte tillåtet. Inget ärmlöst tillåtet.
- Mörka långbyxor/mörk kjol. Om kjol kortare än knä-längd, ska det även användas leggings / strumpbyxor under, heltäckande och i mörk färg. Shorts är inte tillåtet. Jeans är ok så länge de är hela, rena och mörka utan slitningar/färgskiftningar. Ben alltid täckta, undantaget knälång kjol eller kjol samt tights som går över knäna.
- Skor skall vara slutna och enfärgade i mörkt material samt inga vita sulor. Sandaler/träskor/tofflor/öppen tå är inte tillåtna. o Keps, eller annan huvudbonad, som inte måste bäras p.g.a. religiösa och/eller medicinska skäl, är inte tillåtet.

*Vid lagspel, såsom i Riksserien skall hela laget, förutom att följa dessa regler, även bära enhetliga matchtröjor. Samarbetande lag får ha egna föreningens matchtröjor.

Grundprincipen bakom dessa regler är alltid "Helt, rent och propert".

Undantag från klädselreglerna kan beviljas av TSK med skälig grund.

4.5 Störande av ordning

Spelare, lagledare, medlem eller publik som stör spelet, andra spelare eller den allmänna ordningen eller i övrigt uppträder olämpligt vid tävling, kan bli bestraffad i enlighet med SvDF:s riktlinjer för bestraffningsärenden.

5 Poängberäkning

5.1 Rankingpoäng

Singel: vunnen match = 0, 60p vunnet set = 0,12p kort set: 9 = 0,79p 10 = 0,63p 11 = 0,49p 12 = 0,37p 13-15 = 0,27 16- 18 = 0,15p hög utgång: 111-120 = 0, 08p 121-140 = 0,18p 141-160 = 0,30p 161-170 = 0,44p. Kastad 180=0,10p. Summera poängen, lägg till snittet tons/spelade set för spelarens samtliga singelmatcher under säsongen. Tänk på att 180 räknas både som kastat ton och som 180.

Dubbel: vunnen match = 0, 60p vunnet set = 0,12p kort set: 9 = 0,79p 10 = 0,63p 11 = 0,49p 12 = 0,37p 13-15 = 0,27 16- 18 = 0,15p hög utgång: 111-120 = 0, 08p 121-140 = 0,18p 141-160 = 0,30p 161-170 = 0,44p. Kastad 180=0,10p Summera poängen.

6 Walk Over (W.O.)

6.1 Match W.O

W.O. (hela matchen) får ej lämnas. Lag som lämnar W.O. stryks ur serien och tabellen räknas om som om laget ej spelat. Lag som strukits ur serien börjar nästa säsong i lägsta serien. Lag som lämnar W.O. i hel match utgår ett bötesbelopp på minst 2000:- till ett maxbelopp på 8000:- som straffavgift till SvDF. Särskilt hårt skall fall där maxbelopp skall utgå på 8000:- är följande: 1: där lag drar sig ur inför det sista sammandraget på grund av placering eller reseavstånd till spelställe. 2: att lag ej anmält uteblivande i god tid. Skriftlig motivering skall i sådana fall vara insänd till TSK senast 14 dagen före sammandraget.

6.1 Ej fulltaligt lag

Match kan spelas med ej fulltaligt lag och medför ingen straffavgift. Dock får maximalt en spelare saknas. Lag som spelar ofullständigt skall i matchprotokollet ange vilken av spelarna (A, B, C eller D) som lämnar W.O.

6.2 Poängräkning vid W.O

W.O räknas som en vunnen delmatch för den drabbade motståndaren. W.O ger setvinst (3-0) till den drabbade motståndaren.



7 Konsumtion av Dryck, Mat och Rökning

Rökning och förtäring av drycker under eget pågående spel, inom spelområdet, är otillåtet. Med undantag för vatten tillhandahållet av arrangören.

Det skall finnas en tydlig gräns vart spelområdet är. Arrangören av sammandraget skall se till så att övriga konsumtionsförbud följs genom att ha minst en namngiven tävlingsansvarig, som går runt och kontrollerar detta. Mat och dryck skall finnas att tillgå i och runt spelplatsen.

8 Bestraffningar

8.1 Ej giltig spelare

I de fall lag spelat med ofullständigt licensierad eller avstängd spelare eller med spelare som ej följt gällande karensregler räknas hela matchen poängmässigt som W.O., men omfattas in av paragraf 6 Walk Over(W.O.)

8.2 Protest

Protest mot matchresultat skall vara TSK tillhanda senast 7 dagar efter speldatum. Protest mot spelokal, banor, spelares uppförande eller annat i samband med match skall framställas till motståndarlagets lagledare. Matchen skall likväl färdigspelas. Eventuell protest inskickas till TSK inom 7 dagar.

8.3 Överklagan

TSK:s beslut i protestfrågor kan överklagas till Disciplinkommittén och skall vara DK tillhanda senast 14 dagar efter TSK:s delgivning av beslut. DK's beslut kan överklagas till SDF:s riksmöte/årsmöte. Sådant överklagande tas upp under punkten motioner.

8.4 Disciplinärenden

Allvarligare disciplinära ärenden som bråk, hot etc. kommer att handhas av Disciplinkommittén direkt.

9 Lagledare

9.1 Lagledare

Det är lagledarens skyldighet att känna till innebörden av dessa tävlingsregler och se till deras efterlevnad. Vid byte av lagledare ska detta snarast meddelas TSK och berörda lagledare för övriga lag i serien.

9.2 Domare

I en match fungerar de båda lagledarna gemensamt som domare. Vid oklarheter i dessa bestämmelser eller vid fall ej upptagna i dessa bestämmelser kontaktas TSK.

10 Priser

10.1 Outstanding player

Outstanding player är den spelare som i kombination singel- och dubbelspel avslutat året med mest rankingpoäng.

10.2 Lagen

Lag som placerar sig 1-3 i serie erhåller medaljer elitserien även prispengar. Lag som vinner sin serie (ej Elitserien) erhåller sin startavgift tillbaka

Prisstege Elit öppna och Elit dam

1: 20 000 Kr

2: 10 000 Kr

3: 5 000 Kr

Prisstege gäller enbart om de är 10 lag i Elit Öppna och Elit Dam



11 Arrangören

11.1 Serieregler

Dessa serieregler / anvisningar skall finnas tillgängliga på seriesammandragen.

11.2 Avgifter

Avgift för ett sammandrag, är 150:-/deltagande lag. Arrangerande klubb erhåller en faktura. Fakturan skall betalas till SvDF 10 dagar efter genomfört sammandrag. Betalas inte avgiften tillkommer en påminnelseavgift på 500:-. Sker ingen inbetalning efter påminnelse, förbrukas rätten att arrangera kommande sammandrag samt att lag och spelare kan riskera att bli avstängda från serie och tävlingsspel.

11.3 Tillträde till lokal

Lag skall äga tillträde till spelokal senast 60 minuter före utsatt matchtid. I det fall där man ej haft tillträde bör man skjuta på matchstart så att 60 minuter uppnås. Den som arrangerar skall verka för att ingen konkurrerande verksamhet förekommer i samma lokal eller påverkar spelets gång under sammandragen. Störande sidoverksamhet kan innebära att ett spelställe förlorar sina chanser till möjlighet att arrangera framtida sammandrag.

11.4 Tävlingsomgång

Av TSK utsatt speldatum eller spelordning får ej ändras utan TSK:s medgivande och endast om starka skäl föreligger.

11.5 Byte av lokal

Vid ändring av spelplats åligger det arrangören att kontakta TSK och samtliga berörda lag, och meddela ändringar senast 14 dagar före speldatum. Eventuella merkostnader för bortalagen vid byte av spelplats till annan ort anmäls till SK för beslut om arrangören skall ersätta de uppkomna kostnaderna.

12 Force Majeure

I händelse av icke förutsägbara förändringar beträffande deltagande lag i seriespelet förbehåller sig SvDF:s styrelse rätten att vidtaga, som utsätts för sedvanlig Force Majeure, kontaktas TSK för hantering av ärendet. Vid oklarheter eller meningsskiljaktigheter kontaktas TSK omgående för behandling av ärendet.

13 Dessa reglers giltighet

Enligt SvDF:s stadgar § 27 och § 35 Enligt SvDF:s tävlingsbestämmelser § 1:3. Bestraffningsärenden regleras genom SvDF:s riktlinjer för bestraffningsärenden.